

令和7年度 定時会員総会次第

一般社団法人秋田県建築士会

令和7年6月26日(木)午後2時30分～

秋田キャッスルホテル 4階 放光の間

1. 開 会
2. 会長挨拶
3. 出席者報告
4. 議長選出
5. 議事録署名員選出
6. 議 事

議 案

第1号議案 令和6年度収支決算書類の承認の件

第2号議案 定款の変更の承認の件

第3号議案 理事及び監事選任の件

報告事項

第1号報告 令和6年度事業報告

第2号報告 監査報告

第3号報告 令和7年度事業計画

第4号報告 令和7年度収支計算書(予算)

7. その他
8. 閉 会

【参考】一般社団法人秋田県建築士会の「定款」の抜粋

(決 議)

第17条 会員総会の決議は、総会員数の議決権の3分の1を有する会員が出席し、出席した当該会員の議決権の過半数をもって行う。

2 前項の規定にかかわらず、次の決議は、総会員の半数以上であって、総会員の議決権の3分の2以上に当たる多数をもって行う。

- (1) 会員の除名
- (2) 監事の解任
- (3) 定款の変更
- (4) 解散
- (5) その他法令で定められた事項

(略)

第7章 資産及び会計

(事業年度)

第33条 本会の事業年度は、毎年4月1日に始まり翌年3月31日に終わる。

(事業計画及び収支予算)

第34条 本会の事業計画書、収支予算書については、毎事業年度の開始の日の前日までに、会長が作成し、理事会の承認を受けなければならない。これを変更する場合も、同様とする。

2 前項の書類については、主たる事務所に、当該事業年度が終了するまでの間備え置くものとする。

(事業報告及び決算)

第35条 本会の事業報告及び決算については、毎事業年度終了後、会長が次の書類を作成し、監事の監査を受けた上で、理事会の承認を受けなければならない。

- (1) 事業報告
 - (2) 事業報告の附属明細書
 - (3) 公益目的支出計画実施報告書
 - (4) 貸借対照表
 - (5) 損益計算書(正味財産増減計算書)
 - (6) 貸借対照表及び損益計算書(正味財産増減計算書)の附属明細書
- 2 前項の承認を受けた書類のうち、第1号、第3号、第4号及び第5号の書類については、定時会員総会に提出し、第1号及び第3号の書類についてはその内容を報告し、第4号及び第5号の書類については承認を受けなければならない。
- 3 第1項の書類のほか、監査報告を主たる事務所に5年間備え置くとともに、定款、会員名簿を主たる事務所に備え置くものとする。

I. 令和6年度 事業報告

<令和6年4月1日から令和7年3月31日まで>

1. 総括

建築士の登録・閲覧を行う「秋田県指定登録機関」として8地域会の協力のもと、建築士の資質の維持・向上及び業務環境の改善を図り、以下の重点施策のもと、諸事業を実施した。

【重点施策】

- (1) 建築士の資質の維持・向上に係わる事業等の実施及び推進
- (2) 地域に根差したまちづくり活動の推進
- (3) 建築士の業務環境の改善に資する活動
- (4) 建築士会会員の指導、連絡、組織の強化（委員会活動の活性化）
- (5) 会員状況の推進

2. 実施事業の概要

(1) 建築士の資質の維持・向上に係わる事業等の実施及び推進

1) 建築士に対する講習・研修の実施

建築物の設計・工事監理等を司る建築士に対して、関係法令の改正動向をはじめ、日進月歩の建築技術や多様化する建築ニーズ等の修得機会を提供する研修会等の教育事業である。

建築士法第22条の2に基づく定期講習（対面講習）を7月に秋田市、10月に北秋田市、11月に大仙市、3月に秋田市で実施した。

既存住宅状況調査技術者講習会《更新》を秋田市で11月に開催したほか、日本建築士会連合会が行うオンライン講習受講者にテキスト等の配布を行った。

また、改正建築基準法・改正建築物省エネ法の説明会を延べ5回開催した。

2) 継続能力開発(CPD)制度の普及・推進

建築CPDは、建築士が行う各々の研鑽等の実績を1時間1単位として表示する制度で、日本建築士会連合会と各県の建築士会が共同で運営している。

・プログラム認定数：21件（前年度11件）、延べ86単位（前年度43単位）
参加者数198人（前年度118人）

・CPD制度参加登録数 254人（前年度256人）

建設業法改正により、経営事項審査の際にCPD参加技術者が在職した場合は加算されることとなり、活用が増えている。

3) 専攻建築士制度の普及・推進

専攻建築士の認定・公開事業は、建築の高度化・多様化する社会ニーズに応え、専門分化した建築士の専門領域・分野を表示する制度で、まちづくり、統括設計、構造設計、設備設計、建築生産、棟梁、法令、教育研究の8つの部門がある。

・令和6年度末認定者数：5人（統括設計3人、構造設計1人、建築生産1人）

認定された建築士は、日本建築士会連合会のホームページに掲載され、地域別や分野別で検索が可能となっている。

(2) 地域実践活動の活性化の推進

1) 青年建築士・女性建築士活動の推進

本事業は、全国や東北ブロックの建築士会の青年及び女性建築士が実践するまちづくり活動等の研究成果を一堂に会し報告し、相互の技術研鑽に資すると共に、修得した手法を、地元のまちづくりや後継者の育成に活かすことを目的としている。このため、各種大会及び活動等への参加費用を支援している。

2) 社会貢献活動の推進

本会では、建築士の専門知識を活かした活動を通じて児童や青少年等の健全な育成に資するため、親子体験学習をはじめ、高校生等を対象とした設計作品コンクール表彰や建築甲子園への出場支援を行っている。

- ① 親子体験学習
- ② 設計作品コンクールへ協賛及び表彰
- ③ 建築甲子園への出場支援

(3) 建築士の業務環境の改善に資する活動

本会では、建築技術者の業務の適正化を図るため一級・二級・木造建築士の登録・閲覧に関する事務を行っているほか、関係法規等の図書や契約約款等の販売を行っている。

- 1) 建築士の登録・閲覧事務の適正、円滑な実施
- 2) 設計・工事監理業務の適正化に関する情報提供
- 3) 四会連合協定・建築設計監理業務標準委託契約約款の普及・促進
- 4) 七会連合協定・民間工事請負契約約款の普及・促進

(4) 建築士会会員の指導、連絡、組織の強化

1) 広報・情報活動の積極的展開

本会では、建築に関する法令等の改正をはじめ、行政や建築関連情報等をいち早く提供するため、一斉メールで配信を行っている。また、「建築士」(連合会会誌)を月1回配付するとともに、「あきた士会ニュース」(年2回)の発行やホームページ、およびメール等による情報提供を行っている。

2) 建築行政への協力

- ① 「防災週間」、「まちづくり月間」「違反建築防止週間」等への協力
- ② 被災建築物応急危険度判定技術者連絡等の協力
- ③ 各種委員会等への建築士の推薦

3) 会員増強運動の推進

- ① 建築士の合格者を対象に建築士登録の窓口にて建築士会のPRと入会案内を実施
- ② 各地域会、青年・女性委員会等で会員増強活動に関する会議を開催

(5) その他

- 1) (公社)日本建築士会連合会が実施する事業等への協力

3. 総会及び理事会等の開催状況

(1) 令和6年度会員総会

| | | |
|--------|--|--------------------|
| 定時会員総会 | 6月28日 14:30～15:30 | 秋田キャッスルホテル 4階 放光の間 |
| | 定足数 令和6年4月末の正会員数833名 有効議決権数508名（出席者62名、委任状444名） <定足数は1/3以上> 議案 1. 令和5年度収支決算書類の承認の件 報告 1. 令和5年度事業報告及び監査報告 2. 令和6年度事業計画及び収支予算書 3. その他 総会終了後、式典・祝賀会開催 | |

(2) 令和6年度理事会及び監査

| | | | |
|---------|---|------------|------------|
| 第1回理事会 | 5月27日 14:00～16:00 | 淡路会長他19名出席 | イヤタカ |
| | 議事 1. 令和5年度事業報告及び決算承認の件 2. 令和6年度収支予算承認の件 3. 功労者表彰の選任について 4. その他 | | |
| 第2回理事会 | 9月26日 14:00～16:25 | 淡路会長他24名出席 | イヤタカ |
| | 議事 1. 各委員会の事業計画等について 2. 建築士のイベントについて 3. 全県大会湯沢雄勝大会について 4. その他 | | |
| 第3回理事会 | 12月20日 14:30～16:35 | 淡路会長他23名出席 | アトリオン7階会議室 |
| | 議事 1. 令和6年上期会計状況と監査報告について 2. 東北ブロック会青年大会あきた大会について 3. 歴史的風致維持向上支援団体について 4. その他 | | |
| 第4回理事会 | 3月27日 13:30～16:20 | 淡路会長他23名出席 | イヤタカ |
| | 議事 1. 令和7年度の事業計画と収支予算（案）承認の件 2. 各種表彰について 3. 建築士の日事業、総会の日程等について 4. 賛助会員の入会促進について 5. その他 | | |
| 第1回定期監査 | 5月20日 10:30～12:00 | 監事2名他2名出席 | アキタパークホテル |
| | 令和5年度の事業報告、会計状況、その他 | | |
| 第2回上期監査 | 11月28日 11:00～12:00 | 監事2名他2名出席 | アキタパークホテル |
| | 令和6年度上期の会計状況 | | |

4. 事業活動の記録（令和6年4月～令和7年3月）

(1) 事務局職員研修会議

| | | | |
|-------|---|-------------|----------|
| 8月28日 | 事務局職員研修会議 | 地域事務局長他9人出席 | アトリオン会議室 |
| | 議題 1. 本部からの連絡事項 2. 地域会からの要望事項等他、意見交換 | | |

(2) 総務委員会

| | | | |
|------|------------------------------|------------|------|
| 8月1日 | 第1回総務委員会 | 大高委員長他6名出席 | ミルハス |
| | 議題 1. 事業計画と委員の役割分担 2. その他 | | |

(3) 事業委員会

| | | | |
|------|---|------------|------|
| 7月6日 | 「建築士の日」記念事業 にぎわい交流館AU ・建築セミナー 72名受講 「令和7年4月施行 改正建築基準法～準備すれば大丈夫！ 建築申請審査マニュアル解説」 ・建築相談会 | | |
| 8月2日 | 第1回事業委員会 | 佐藤委員長他8名出席 | ミルハス |
| | 議題 1. 事業計画と委員の役割分担 2. その他 | | |

(4) まちづくり委員会

| | | | |
|--------|--|--|--|
| 9月11日 | 第1回まちづくり委員会（ミルハス創作室） 小原委員長 他8名出席 1 報告 (1) 連合会まちづくり委員会、まちづくり部会の報告 (2) 東北ブロック会まちづくり委員会の予定 (3) 各部会の活動報告・予定、各地域会の活動報告・予定 (4) 全国大会鹿児島大会セッションの準備状況 2 議題 (1) 連合会まちづくり委員会・部会の体制、運営等について (2) 建築士会ニュースへの投稿について (3) 第13回まちづくり賞への自薦・他薦について (4) まちづくり委員会の新規事業（歴まち）の企画について | | |
| 10月24日 | 第12回全国ヘリテージマネージャーネットワーク協議会総会（鹿児島市） 小原委員長 他12名出席 | | |
| 10月25日 | 第66回建築士会全国大会鹿児島大会景観・防災・福祉まちづくりセッション （鹿児島市）小原委員長、松橋副委員長、佐々木副委員長出席 | | |
| 1月8日 | 東北ブロック会まちづくり委員会（仙台市）小原委員長出席 （WEB）佐々木副委員長、櫻庭副委員長、松橋副委員長出席 協議事項等 (1) 連合会まちづくり委員会の報告 (2) 第33回全国まちづくり会議について (3) 第34回全国まちづくり会議の東北ブロック開催について (4) 第13回まちづくり賞とブロック内応募事例発表会の開催について | | |
| 1月31日 | 第33回まちづくり会議（島根県松江市） 小原委員長出席 | | |

(5) 日本建築士会連合会及び東北ブロック会

| | | | |
|-------|--|--|--|
| 4月8日 | 連合会「木の建築賞」検討会（WEB） 淡路会長、事務局出席 | | |
| 4月19日 | 連合会第1回景観まちづくり部会（WEB） 鈴木委員出席 | | |
| 4月22日 | 連合会第24回女性委員会（WEB） 淡路会長出席 | | |
| 5月9日 | 連合会次期会長候補者が指名する役員候補選考会 淡路会長出席 東京都 | | |
| 5月20日 | 連合会第25回女性委員会（WEB） 淡路会長出席 | | |
| 5月28日 | 連合会正副会長会議／建築士登録機関等連絡協議会理事会 淡路会長出席 東京都 | | |
| 5月29日 | 連合会第63回定例理事会 淡路会長出席 東京都 | | |
| 6月13日 | 連合会東北ブロック会臨時会長会議（WEB） 淡路会長、植田事務局長出席 | | |
| 6月18日 | 連合会令和6年度通常総会／第65回定例理事会 淡路会長出席 東京都 | | |

| | | |
|---------------|--|-------------------|
| 6月24日 | 連合会第26回女性委員会（WEB） | 淡路会長出席 |
| 7月3日 | 連合会 東北ブロック会総会、第1回会長会議 淡路会長、植田事務局長、伊藤次長出席 | 盛岡市 |
| 8月6日 | 東北ブロック会事務局引継：宮城県建築士会へ（WEB） | 淡路会長、植田事務局長出席 |
| 8月6日 | 連合会第1回福祉まちづくり部会（WEB） | 松橋委員出席 |
| 8月21日 | 連合会第1回災害対策委員会 | 佐々木昭仁委員出席 東京都 |
| 8月26日 | 東北ブロック建築士登録に関する意見交換会 | 植田事務局長出席 仙台市 |
| 8月28日 | 連合会第2回景観まちづくり部会（WEB） | 小原委員出席 |
| 8月29日 | 連合会第1回まちづくり委員会（東京都） | 小原委員出席 |
| 9月19日 ～20日 | 建築士免許登録実務経験審査に関する実践講習会 | 植田事務局長 東京都 |
| 9月26日 | 連合会第3回景観まちづくり部会（WEB） | 小原委員出席 |
| 9月28日 | 北海道建築士会第46回全道大会（日高大会） | 淡路会長出席 新ひだか町 |
| 10月3日 | 連合会第2回災害対策委員会（WEB） | 佐々木昭仁委員出席 |
| 10月5日 | 東北ブロック女性委員会 秋田県建物見学会 | 淡路会長出席 |
| 10月24日 | 連合会 士会長合同会議 | 淡路会長出席 鹿児島市 |
| 10月25日 | 第66回建築士会全国大会鹿児島大会 | 淡路会長他54人出席 鹿児島市 |
| 10月28日 | 連合会東北ブロック会第2回会長会議 第24回「日・韓・中 建築士協議会」仙台会議歓迎会 | 淡路会長出席 仙台市 |
| 11月18日 | 連合会第3回災害対策委員会（WEB） | 佐々木昭仁委員出席 |
| 11月26日 | 東北ブロック建築士登録に関する意見交換会 | 植田事務局長出席 仙台市 |
| 11月29日 | 連合会第2回まちづくり委員会（WEB） | 小原委員出席 |
| 12月2日 | 連合会第4回災害対策委員会（まちづくり6部会合同） | 佐々木昭仁委員出席 東京都 |
| 1月23日 | 連合会第5回災害対策委員会（WEB） | 佐々木昭委員出席 |
| 1月29日 | 東北ブロック会事務職員研修会議 | 植田事務局長出席 仙台市 |
| 1月30日 | 連合会第3回まちづくり委員会（島根県松江市） | 小原委員出席 |
| 2月21日 | 全国事務局職員会議 | 植田事務局出席 東京都 |
| 2月4日 | 連合会第1回防災まちづくり部会：大阪大会セッション（WEB） | 佐々木昭委員出席 |
| 2月5日 | 連合会第4回景観まちづくり部会（WEB） | 小原委員出席 |
| 2月14日 | 「建築等を通じた良好な景観形成・まちづくり」シンポジウム（WEB） 建築等を通じた良好な景観形成・まちづくり推進協議会主催 | 小原委員出席 |
| 3月6日 | 東北ブロック会第3回会長会議 | 淡路会長、植田事務局長出席 仙台市 |
| 3月15日 | 東北ブロック青年大会あきた大会 | 淡路会長出席 市文化創造館 |
| 3月17日 | 連合会第4回まちづくり委員会（WEB） | 小原委員出席 |

（6）建築士技術研修及び現場見学会等

| | | |
|--------|---|------------------|
| 11月9日 | 第46回 一般社団法人秋田県建築士会大会 湯沢雄勝大会 「白井晟一 秋田時代を振り返る」 式典、基調講演、トークセッション、懇親会 | 湯沢グランドH 95名参加 |
| 11月10日 | 令和6年度優良建物見学会 雄勝郡会議事堂記念館～四同舎～顧空庵（試作小住宅） | 47人参加 湯沢市 |

| | | | |
|--------|--------------------------------|--------------------|--------------|
| 11月13日 | 既存住宅状況調査技術者【更新】講習 | 9人受講 | テルサ |
| - | 同上オンライン講習 | 【新規】講習2人【更新】講習8人受講 | |
| 2月27日 | 改正建築基準法・改正建築物省エネ法の説明会【由利本荘市会場】 | 協力：由利建築士会 | 参加者55人 由利本荘市 |
| 2月28日 | 改正建築基準法・改正建築物省エネ法の説明会【県北会場】 | 協力：大館北秋田建築士会 | 参加者105人 大館市 |
| 3月5日 | 改正建築基準法・改正建築物省エネ法の説明会【県南会場】 | 協力：仙北建築士会 | 参加者86人 大仙市 |
| 3月6日 | 改正建築基準法・改正建築物省エネ法の説明会【秋田市会場】 | 協力：秋田中央建築士会 | 参加者64人 秋田市 |

(7) 広報活動

| | |
|-------|--|
| 毎月 | 機関誌「建築士」を配布 |
| 9月20日 | 会誌「あきた建築士会ニュース」第162号の発行 発行数985部 |
| 1月20日 | 会誌「あきた建築士会ニュース」第163号の発行 発行数1,055部 |
| 随時更新 | ホームページ http://www.akitakenchikushikai.or.jp/ |

(8) 協議会等への参加支援事業

1) 青年委員会

| | | | |
|--------|---------------------------------|-------------|-------------------------|
| 5月11日 | 第1回青年委員会 | 熊谷委員長他12人出席 | にぎわい交流館AU |
| 5月18日 | 第1回東北ブロック青年会議 | 熊谷委員長参加 | 盛岡市菓子会議室アクシュ |
| 7月6日 | 親子体験学習「つくってあそぼう～親子木工教室」 | 担当：由利支部 | 参加者38組（児童38人） にぎわい交流館AU |
| 7月10日 | 第2回青年委員会（WEB会議） | | 10名参加 |
| 7月13日 | 青森県建築士会大会 | 熊谷委員長参加 | 三沢市 |
| 9月7日 | 宮城県建築士会県北ブロック会議 | 加藤副委員長出席 | 南三陸町 |
| 9月21日 | 福島県建築士のつどい | 熊谷委員長参加 | 双葉郡檜葉町 |
| 10月24日 | 第13回全国建築士フォーラムin鹿児島 | 熊谷委員長出席 | 鹿児島市 |
| 10月25日 | 建築士会全国大会かごしま大会 青年セッション | 熊谷委員長他1人出席 | 鹿児島市 |
| 11月13日 | 第3回青年委員会（WEB会議） | | 11名参加 |
| 11月16日 | 岩手県建築士会青年大会 | 熊谷委員長出席 | 北上市 |
| 11月23日 | 山形県建築士会青年大会 | 北村委員出席 | 天童市 |
| 11月25日 | 第4回青年委員会（WEB会議） | | 12名参加 |
| 11月29日 | 東北ブロック青年委員長打ち合わせ（WEB会議） | 熊谷委員長参加 | |
| 12月4日 | 東北ブロック青年大会あきた大会実行委員会会議（WEB会議） | | 10名参加 |
| 12月9日 | 東北ブロック青年大会あきた大会実行委員会企画会議（WEB会議） | | 5名参加 |

| | | |
|-------------|-------------------------------------|-----------------------|
| 2月4日 | 東北ブロック青年大会あきた大会実行委員会会議（WEB会議） | 11名参加 |
| 2月5日 | 東北ブロック青年委員長打ち合わせ（WEB会議） | 熊谷委員長参加 |
| 2月18日 | 東北ブロック青年大会あきた大会実行委員会企画会議（WEB会議） | 5名参加 |
| 2月26日 | 東北ブロック青年大会あきた大会実行委員会会議（WEB会議） | 10名参加 |
| 3月2日 | 東北ブロック青年委員長打ち合わせ（WEB会議） | 熊谷委員長参加 |
| 3月8日 ～9日 | 令和6年度全国青年委員長会議 | 加藤副委員長参加 東京都 |
| 3月12日 | 東北ブロック青年大会あきた大会実行委員会会議（WEB会議） | 12名参加 |
| 3月15日 | 第13回東北ブロック青年大会あきた大会（秋田県建築士会青年委員会主管） | 参加者117名 秋田市文化創造館・イヤタカ |

2) 女性委員会

| | | |
|---------------|--|-----------------------------|
| 4月11日 | 臨時幹事会（WEB会議） | 清水川委員長他9名出席 |
| 4月14日 | 第1回東北ブロック女性委員長会議 | 清水川委員長1名出席（仙台市） |
| 5月18日 | 女性委員会（第1回幹事会・第1回学習会・意見交換会） | 清水川委員長他24名出席 秋田市ミルハス |
| 6月16日 | 建物見学会（大館北秋田地区） | 清水川委員長他10名参加 |
| 7月14日 ～15日 | 全国女性建築士連絡協議会 東京大会 委員長会議、基調講演、分科会 他 | 清水川委員長他3名参加 東京都 |
| 9月17日 | 臨時幹事会（WEB会議） | 清水川委員長他8名出席 |
| 10月5日 ～6日 | 東北ブロック女性委員会 秋田県建物見学会 第2回東北ブロック女性委員長会議 | 清水川委員長他42名参加 清水川委員長他1名出席 |
| 12月2日 | 第2回幹事会（WEB会議） | 清水川委員長他8名出席 |
| 1月27日 | 第3回東北ブロック女性委員長会議（WEB会議） | 清水川委員長1名出席 |
| 2月8日 | 女性委員会（第3回幹事会・第3回学習会・意見交換会） | 清水川委員長他25名出席 秋田ミルハス |
| 3月15日 | 東北ブロック青年大会秋田大会 | 清水川委員長他13名参加 秋田市文化創造館 |

(9) 親子体験学習

| | | |
|-------|---|---------------------|
| 6月15日 | 親子体験学習「きもちのいい家つくろう」in大館2024 子供用椅子の製作 | 参加者10組21人 大館市立中央公民館 |
| 7月6日 | 親子体験学習「～つくってあそぼう 木工教室～」 ダンボール等でおうち製作 | 参加者37組81人 にぎわい交流館AU |

(10) 生徒による設計作品コンクール表彰等、及び建築甲子園

| | |
|--------|--|
| 10月24日 | 『建築甲子園』秋田県予選 戸館選考委員長他7名 ※メールによる審査 秋田県代表 大曲工業高等学校(佐々木 美羽) |
| 10月25日 | 「第38回秋田の住宅コンクール」審査会 主催：県・建築士事務所協会 審査員：加納大輔青年委員 ANAクラウンプラザH |
| 11月9日 | 「第38回秋田の住宅コンクール」表彰状授与式 にぎわい交流館AU 建築士会長賞 由利工業高等学校(長谷部 稔) |
| 2月6日 | 工業系高校生徒による建築設計作品コンクール作品審査会 主催：日本建築学会東北支部秋田支所 審査員：能上秋田中央副会長 秋田市アルヴェ |
| 2月8日 | 工業系高校生徒による建築設計作品コンクール表彰式 建築士会長賞 秋田工業高等専門学校 加藤副会長出席 秋田市アルヴェ |

(11) 建築士試験の受付及び試験の実務関係

| | |
|--------|------------------------------------|
| 7月7日 | 二級建築士学科試験 受験者114人 秋田県JAビル |
| 7月28日 | 一級・木造建築士学科試験 受験者一級88人、木造0人 秋田県JAビル |
| 8月26日 | 二級建築士学科試験合格発表 合格者33人 |
| 8月29日 | 一級・木造建築士学科試験合格発表 合格者一級16人、木造0人 |
| 9月15日 | 二級建築士設計製図試験 受験者41人 秋田県JAビル |
| 10月13日 | 一級建築士設計製図試験 受験者一級34人 秋田県JAビル |
| 12月5日 | 二級・木造建築士合格発表 合格者二級17人 |
| 12月25日 | 一級建築士合格発表 合格者6人 |

(12) 定期講習の受付及び講習の実務

| | |
|--------|-------------------------------------|
| 7月17日 | 一級・二級・木造建築士定期講習 秋田テルサ 受講者 71人 |
| 10月17日 | 一級・二級・木造建築士定期講習 北秋田市交流センター 受講者 39人 |
| 11月20日 | 一級・二級・木造建築士定期講習 大仙市大曲交流センター 受講者 33人 |
| 3月4日 | 一級・二級・木造建築士定期講習 秋田テルサ 受講者 30人 |

(13) 行政機関への協力

| | |
|---------------|---|
| 9月12日 | 木造住宅の耐震化促進等に関する連絡協議会 植田事務局長出席 県庁 |
| 10月2日 ～16日 | 第5回ウッドファーストあきた木造・木質化建築賞施設説明会 会長出席 大館市、能代市、秋田市、田沢湖町 |
| 11月21日 | 第5回ウッドファーストあきた木造・木質化建築賞、及び令和6年度木材利用提案コンクール審査委員会 淡路会長出席 県庁 |

| | | | |
|-------|---------------|--------|-----|
| 1月9日 | 男鹿市賀詞交換会 | 淡路会長出席 | 男鹿市 |
| 1月22日 | 秋田県空き家対策連絡協議会 | 櫻庭理事出席 | 県庁 |

・ 県、市町村各種委員及び調停員等の推薦（随時）

(14) 地域建築士会及び関連団体の総会等、その他

| | | | |
|--------|---------------------|---------------|---------|
| 5月28日 | 能代山本建築士会総会 | | 能代市 |
| 5月8日 | 秋田県設備設計事務所協会総会 | 淡路会長出席 | 秋田市 |
| 5月10日 | 横手建築士会総会 | 淡路会長出席 | 横手市 |
| 5月22日 | 秋田県建設技能組合連合会 定期大会 | 淡路会長出席 | 秋田市 |
| 5月23日 | 湯沢雄勝建築士会総会 | 淡路会長出席 | 湯沢市 |
| 5月23日 | 秋田中央建築士会総会 | 小田島専務理事出席 | 秋田市 |
| 5月28日 | 能代山本建築士会総会 | | 能代市 |
| 6月1日 | 由利建築士会総会 | 淡路会長出席 | 由利本荘市 |
| 6月4日 | 大館北秋田建築士会総会 | 淡路会長出席 | 大館市 |
| 6月7日 | 仙北建築士会総会 | 淡路会長出席 | 大仙市 |
| 6月7日 | 鹿角建築士会総会 | 加藤副会長出席 | 鹿角市 |
| 6月14日 | 秋田県建築物定期報告・調査協会総会 | 淡路会長出席 | 秋田市 |
| 6月17日 | (一財)秋田県建築住宅センター評議員会 | 淡路会長出席 | アトリオンビル |
| 10月24日 | 志田千陽選手 秋田県民栄誉賞顕彰式 | 加藤副会長出席 | 県庁 |
| 11月9日 | あきたヘリテージマネージャー協議会総会 | 淡路会長、植田事務局長出席 | 湯沢市 |
| 12月23日 | 秋田県建設技能組合連合会 合同懇親会 | 淡路会長出席 | 秋田市 |
| 1月17日 | 横手建築士会新年会 | 淡路会長出席 | 横手市 |
| 2月6日 | 大館北秋田建築士会新年会 | 淡路会長出席 | 大館市 |
| 2月7日 | 仙北建築士会新年会 | 淡路会長出席 | 大仙市 |
| 3月24日 | (一財)秋田県建築住宅センター評議員会 | 淡路会長出席 | アトリオンビル |

(15) 委託業務

1) 木造住宅耐震診断支援事業

診断件数48戸（前年度27戸） （委託元：12市町村と契約）

(16) その他

1) 歴史的風致維持向上支援法人の指定

令和7年3月31日付け（指定元：横手市教育委員会）

5. 役員等に関する事項

(1) 令和6年度役員（理事及び監事）

| 役 職 名 | 氏 名 | 地域建築士会名 |
|---------|-----------|---------------|
| 会 長 | 淡 路 孝 次 | 秋田中央 |
| 副 会 長 | 中 西 純 悦 | 鹿角 |
| | 加 藤 一 成 | 秋田中央 |
| | 佐 藤 隆 志 | 雄勝湯沢 |
| 専 務 理 事 | 小 田 島 誠 | 仙北 |
| 常 務 理 事 | 松 橋 雅 子 | 大館北秋田 |
| | 大 高 勇 | 能代山本 |
| | 鈴 石 博 実 | 横手 |
| 理 事 | 戸 舘 康 博 | 鹿角 |
| | 三 浦 司 | 大館北秋田 |
| | 櫻 庭 徹 | 能代山本 |
| | 赤 川 孝 則 | 秋田中央 |
| | 小 原 正 明 | 秋田中央 |
| | 谷 口 満 州 美 | 秋田中央 |
| | 佐 藤 吉 則 | 由利 |
| | 工 藤 博 臣 | 由利 |
| | 佐 藤 賢 一 | 仙北 |
| | 黒 田 稔 | 横手 |
| | 山 脇 一 樹 | 湯沢雄勝 |
| | 草 薙 涉 | 連合会青年委員(仙北) |
| | 熊 谷 昌 剛 | 青年委員長(大館北秋田) |
| | 加 藤 一 喜 | 青年副委員長(能代山本) |
| | 清 水 川 道 子 | 女性委員長(湯沢雄勝) |
| | 安 達 真 由 美 | 女性副委員長(大館北秋田) |
| 監 事 | 斉 藤 留 美 子 | 大館北秋 |
| | 山 脇 成 吉 | 湯沢雄勝 |
| | 根 知 宏 | 会員以外 |

(2) 顧問、相談役、名誉会員

| | | |
|-------|---------|------------------|
| 顧 問 | 北 林 丈 正 | 秋田県議会議長 |
| | 児 玉 政 明 | 秋田県議会建設委員長 |
| | 小 竹 哲 夫 | (一社) 秋田県建築士会元会長 |
| | 湯 沢 隆 市 | (一社) 秋田県建築士会前会長 |
| 相 談 役 | 川 辺 透 | 秋田県建設部長 |
| | 金 沢 克 己 | 秋田県建設部建築住宅課長 |
| | 石 川 成 | (一社) 秋田県建築士会前副会長 |
| | 田 仲 雅 美 | (一社) 秋田県建築士会前副会長 |
| | 照 井 郁 人 | (一社) 秋田県建築士会前副会長 |

(3) 令和6年度委員会の構成

| 委員会名 | 委員長 | | 副委員長 | | 委員 | |
|-------|-----|--------|---------------------------------|--|--|---|
| 総務 | 能代 | 大高 勇 | 北秋 秋田 仙北 | 三浦 司 赤川 孝則 佐藤 賢一 | 鹿角 北秋 能代 秋田 由利 仙北 横手 湯沢 | 金沢 拓 中川 義明 佐々木政幸 能上 崇 正木 和美 栗津 憲靖 北嶋 清美 藤原 広幸 |
| 事業 | 由利 | 佐藤 吉則 | 鹿角 秋田 横手 | 戸舘 康博 谷口満州美 黒田 稔 | 鹿角 北秋 能代 秋田 由利 仙北 横手 湯沢 | 黒沢 賢 長谷部 徹 田村喜代宣 大友 実 佐藤 孝一 岡田 茂義 川本 一義 由利 靖 |
| まちづくり | 秋田 | 小原 正明 | 歴町 福町 景観 空家 防災 木 | 松塚 智宏 松橋 雅子 鈴石 博実 櫻庭 徹 佐々木昭仁 大高 勇 | 鹿角 由利 湯沢 | 畠山 泰三 周防 敦子 加納 大輔 |
| 青年 | 北秋 | 熊谷 昌剛 | 能代 湯沢 | 加藤 一喜 加納 大輔 | 鹿角 鹿角 北秋 能代 秋田 秋田 由利 由利 仙北 仙北 横手 横手 湯沢 仙北 | 安保 尊 木村 嘉幸 北村 公晴 板垣 秋範 原田 裕 徳光慎太郎 大場 啓吾 大日向賢人 松塚 智弘 大友 崇嗣 亀井沢洋平 岩村 優幸 阿部 俊介 草薙 涉 |
| 女性 | 湯沢 | 清水川 道子 | 北秋 秋田 由利 | 安達 真由美 伊藤 加久子 周防 敦子 | 鹿角 北秋 能代 秋田 秋田 仙北 仙北 横手 横手 湯沢 | 石木田まり子 藤嶋 秀美 池田 佐保 樋渡 博子 須藤 亜紀 大滝恵理子 藤田 晶子 小林 凡子 小幡 寛子 佐藤 全子 |

※北秋：大館北秋田、能代：能代山本、秋田：秋田中央、湯沢：湯沢雄勝

6. 構成員に関する事項

令和6年度 地域建築士会別構成員の推移

| 地域名 | 会員構成 | 4月 | 5月 | 6月 | 7月 | 8月 | 9月 | 10月 | 11月 | 12月 | 1月 | 2月 | 3月 |
|-----------|------|-----|-----|-----|-----|-----|-----|-----|-----|-----|-----|-----|-----|
| 鹿角 | 名誉会員 | 0 | 0 | 0 | 0 | 0 | 0 | 0 | 0 | 0 | 0 | 0 | 0 |
| | 正会員 | 40 | 41 | 41 | 41 | 41 | 41 | 41 | 41 | 40 | 40 | 40 | 39 |
| | 準会員 | 0 | 0 | 0 | 0 | 0 | 0 | 0 | 0 | 0 | 0 | 0 | 0 |
| | 賛助会員 | 5 | 5 | 5 | 5 | 5 | 5 | 5 | 5 | 5 | 5 | 5 | 5 |
| | 計 | 45 | 46 | 46 | 46 | 46 | 46 | 46 | 46 | 46 | 45 | 45 | 44 |
| 大館 北秋田 | 名誉会員 | 0 | 0 | 0 | 0 | 0 | 0 | 0 | 0 | 0 | 0 | 0 | 0 |
| | 正会員 | 79 | 80 | 80 | 80 | 79 | 79 | 79 | 79 | 79 | 78 | 78 | 78 |
| | 準会員 | 0 | 0 | 0 | 0 | 0 | 0 | 0 | 0 | 0 | 0 | 0 | 0 |
| | 賛助会員 | 17 | 18 | 18 | 18 | 18 | 18 | 18 | 18 | 18 | 18 | 18 | 18 |
| | 計 | 96 | 98 | 98 | 98 | 97 | 97 | 97 | 97 | 97 | 96 | 96 | 96 |
| 能代 山本 | 名誉会員 | 0 | 0 | 0 | 0 | 0 | 0 | 0 | 0 | 0 | 0 | 0 | 0 |
| | 正会員 | 69 | 67 | 67 | 68 | 68 | 68 | 68 | 68 | 68 | 68 | 68 | 67 |
| | 準会員 | 0 | 0 | 0 | 0 | 0 | 0 | 0 | 0 | 0 | 0 | 0 | 0 |
| | 賛助会員 | 10 | 12 | 12 | 12 | 12 | 12 | 12 | 12 | 12 | 12 | 12 | 12 |
| | 計 | 79 | 79 | 79 | 80 | 80 | 80 | 80 | 80 | 80 | 80 | 80 | 79 |
| 秋田 中央 | 名誉会員 | 0 | 0 | 0 | 0 | 0 | 0 | 0 | 0 | 0 | 0 | 0 | 0 |
| | 正会員 | 255 | 255 | 256 | 255 | 254 | 254 | 253 | 253 | 254 | 254 | 255 | 255 |
| | 準会員 | 1 | 2 | 2 | 2 | 2 | 2 | 2 | 2 | 2 | 2 | 2 | 2 |
| | 賛助会員 | 28 | 26 | 26 | 26 | 26 | 26 | 26 | 26 | 26 | 26 | 26 | 26 |
| | 計 | 284 | 283 | 284 | 283 | 282 | 282 | 281 | 281 | 282 | 282 | 283 | 283 |
| 由利 | 名誉会員 | 0 | 0 | 0 | 0 | 0 | 0 | 0 | 0 | 0 | 0 | 0 | 0 |
| | 正会員 | 64 | 63 | 62 | 62 | 62 | 62 | 62 | 62 | 62 | 60 | 60 | 60 |
| | 準会員 | 0 | 0 | 0 | 0 | 0 | 0 | 0 | 0 | 0 | 0 | 0 | 0 |
| | 賛助会員 | 1 | 1 | 1 | 1 | 1 | 1 | 1 | 1 | 1 | 1 | 1 | 1 |
| | 計 | 65 | 64 | 63 | 63 | 63 | 63 | 63 | 63 | 63 | 61 | 61 | 61 |
| 仙北 | 名誉会員 | 0 | 0 | 0 | 0 | 0 | 0 | 0 | 0 | 0 | 0 | 0 | 0 |
| | 正会員 | 103 | 104 | 104 | 102 | 102 | 102 | 102 | 102 | 102 | 102 | 102 | 100 |
| | 準会員 | 0 | 0 | 0 | 0 | 0 | 0 | 0 | 0 | 0 | 0 | 0 | 0 |
| | 賛助会員 | 47 | 47 | 48 | 48 | 48 | 48 | 48 | 48 | 48 | 48 | 48 | 48 |
| | 計 | 150 | 151 | 152 | 150 | 150 | 150 | 150 | 150 | 150 | 150 | 150 | 148 |
| 横手 | 名誉会員 | 0 | 0 | 0 | 0 | 0 | 0 | 0 | 0 | 0 | 0 | 0 | 0 |
| | 正会員 | 123 | 125 | 122 | 122 | 122 | 122 | 122 | 122 | 122 | 122 | 122 | 122 |
| | 準会員 | 1 | 1 | 1 | 1 | 1 | 1 | 1 | 1 | 1 | 1 | 1 | 1 |
| | 賛助会員 | 9 | 10 | 10 | 10 | 10 | 10 | 10 | 10 | 10 | 10 | 10 | 10 |
| | 計 | 133 | 136 | 133 | 133 | 133 | 133 | 133 | 133 | 133 | 133 | 133 | 133 |
| 湯沢 雄勝 | 名誉会員 | 0 | 0 | 0 | 0 | 0 | 0 | 0 | 0 | 0 | 0 | 0 | 0 |
| | 正会員 | 67 | 67 | 68 | 69 | 69 | 69 | 69 | 69 | 72 | 72 | 72 | 71 |
| | 準会員 | 2 | 2 | 2 | 2 | 2 | 2 | 2 | 2 | 2 | 2 | 2 | 2 |
| | 賛助会員 | 0 | 0 | 0 | 0 | 0 | 0 | 0 | 0 | 0 | 0 | 0 | 0 |
| | 計 | 69 | 69 | 70 | 71 | 71 | 71 | 71 | 71 | 74 | 74 | 74 | 73 |
| 県計 | 名誉会員 | 0 | 0 | 0 | 0 | 0 | 0 | 0 | 0 | 0 | 0 | 0 | 0 |
| | 正会員 | 800 | 802 | 800 | 799 | 797 | 797 | 796 | 796 | 799 | 796 | 797 | 792 |
| | 準会員 | 4 | 5 | 5 | 5 | 5 | 5 | 5 | 5 | 5 | 5 | 5 | 5 |
| | 賛助会員 | 117 | 119 | 120 | 120 | 120 | 120 | 120 | 120 | 120 | 120 | 120 | 120 |
| | 合計 | 921 | 926 | 925 | 924 | 922 | 922 | 921 | 921 | 924 | 921 | 922 | 917 |

Ⅱ. 令和6年度収支決算書類の承認の件

1. 貸借対照表

令和7年3月31日現在

(単位:円)

| | 当年度 | 前年度 | 増減 |
|---------------|------------|------------|-----------|
| I 資産の部 | | | |
| 1. 流動資産 | | | |
| 現金預金 | 22,266,698 | 23,018,186 | △ 751,488 |
| 未収入金 | 1,017,750 | 672,754 | 344,996 |
| 前払費用 | 88,210 | 93,260 | △ 5,050 |
| 立替金 | 0 | 0 | 0 |
| 頒布品 | 57,270 | 56,399 | 871 |
| 流動資産合計 | 23,429,928 | 23,840,599 | △ 410,671 |
| 2. 固定資産 | | | |
| (1) 基本財産 | | | |
| 基本財産合計 | 0 | 0 | 0 |
| (2) 特定資産 | | | |
| 退職給与引当資産 | 0 | 0 | 0 |
| 特定資産合計 | 0 | 0 | 0 |
| (3) その他固定資産 | | | |
| 器具備品 | 3 | 3 | 0 |
| 電話加入権 | 10,000 | 10,000 | 0 |
| 敷金 | 0 | 0 | 0 |
| 保証金 | 30,000 | 30,000 | 0 |
| その他固定資産合計 | 40,003 | 40,003 | 0 |
| 固定資産合計 | 40,003 | 40,003 | 0 |
| 資産合計 | 23,469,931 | 23,880,602 | △ 410,671 |
| II 負債の部 | | | |
| 1. 流動負債 | | | |
| 未払金 | 18,313 | 418,955 | △ 400,642 |
| 未払法人税等 | 684,600 | 683,000 | 1,600 |
| 預り金 | 5,500 | 0 | 5,500 |
| 流動負債合計 | 708,413 | 1,101,955 | △ 393,542 |
| 2. 固定負債 | | | |
| 退職給付引当金 | 0 | 0 | 0 |
| 固定負債合計 | 0 | 0 | 0 |
| 負債合計 | 708,413 | 1,101,955 | △ 393,542 |
| III 正味財産の部 | | | |
| 1. 指定正味財産 | | | |
| 指定正味財産合計 | 0 | 0 | 0 |
| (うち基本財産への充当額) | (0) | (0) | (0) |
| (うち特定資産への充当額) | (0) | (0) | (0) |
| 2. 一般正味財産 | | | |
| 一般正味財産合計 | 22,761,518 | 22,778,647 | △ 17,129 |
| (うち基本財産への充当額) | (0) | (0) | (0) |
| (うち特定資産への充当額) | (0) | (0) | (0) |
| 正味財産合計 | 22,761,518 | 22,778,647 | △ 17,129 |
| 負債及び正味財産合計 | 23,469,931 | 23,880,602 | △ 410,671 |

2. 正味財産増減計算書

令和6年4月1日から令和7年3月31日まで

(単位:円)

| 科 目 | 当 年 度 | 前 年 度 | 増 減 |
|-----------------|------------|------------|-------------|
| I 一般正味財産増減の部 | | | |
| 1. 経常増減の部 | | | |
| (1) 経常収益 | | | |
| 基本財産運用収益 | 0 | 0 | 0 |
| 受取会費 | 7,989,150 | 8,211,540 | △ 222,390 |
| 正・準会員会費 | 6,789,150 | 7,041,540 | △ 252,390 |
| 賛助会員 | 1,200,000 | 1,170,000 | 30,000 |
| 事業収益 | 12,019,365 | 10,893,499 | 1,125,866 |
| 建築士技術研修事業 | 45,000 | 73,277 | △ 28,277 |
| 歴史文化遺産保全推進員活動支援 | 0 | 1,100 | △ 1,100 |
| 現場見学会事業 | 0 | 39,000 | △ 39,000 |
| 広告収入 | 633,000 | 628,000 | 5,000 |
| CPD登録業務収入 | 401,280 | 436,290 | △ 35,010 |
| 専攻建築士登録業務収入 | 0 | 17,600 | △ 17,600 |
| 一級建築士試験受託 | 1,404,700 | 1,392,600 | 12,100 |
| 二級・木造建築士試験受託 | 1,039,500 | 1,050,500 | △ 11,000 |
| 一級建築士登録業務 | 92,016 | 113,725 | △ 21,709 |
| 二級建築士等登録業務 | 411,600 | 387,200 | 24,400 |
| 建築士定期講習 | 1,127,452 | 1,184,104 | △ 56,652 |
| 既存住宅状況調査技術者講習 | 153,450 | 558,360 | △ 404,910 |
| 図書等頒布収入 | 98,734 | 107,946 | △ 9,212 |
| 木造住宅耐震診断事業収入 | 6,240,000 | 3,510,000 | 2,730,000 |
| 建築物等調査業務委託収入 | 0 | 0 | 0 |
| その他事業収入 | 372,633 | 1,393,797 | △ 1,021,164 |
| 受取補助金等 | 106,000 | 350,000 | △ 244,000 |
| 受取寄付金 | 70,699 | 0 | 70,699 |
| 雑収益 | 453,432 | 435,784 | 17,648 |
| 経常収益計 | 20,638,646 | 19,890,823 | 747,823 |

| 科 目 | 当年度 | 前年度 | 増 減 |
|----------|------------|------------|-----------|
| (2) 經常費用 | | | |
| 事業費 | 13,746,524 | 12,849,479 | 897,045 |
| 給料手当 | 0 | 0 | 0 |
| 福利厚生費 | 0 | 0 | 0 |
| 会議費 | 88,385 | 106,066 | △ 17,681 |
| 旅費交通費 | 475,640 | 599,197 | △ 123,557 |
| 通信運搬費 | 224,523 | 233,153 | △ 8,630 |
| 減価償却費 | 0 | 0 | 0 |
| 器具備品費 | 0 | 0 | 0 |
| 消耗品費 | 216,792 | 317,383 | △ 100,591 |
| 印刷製本費 | 550,432 | 795,699 | △ 245,267 |
| 資料費 | 0 | 0 | 0 |
| 図書等購入費 | 0 | 0 | 0 |
| 頒布品購入費 | 67,329 | 86,077 | △ 18,748 |
| 地代家賃 | 0 | 0 | 0 |
| 光熱水料費 | 0 | 0 | 0 |
| 賃借料 | 171,690 | 150,098 | 21,592 |
| 会場使用料 | 0 | 0 | 0 |
| 支払助成金 | 203,774 | 193,252 | 10,522 |
| 保険料 | 2,520 | 0 | 2,520 |
| 諸謝金 | 25,409 | 110,491 | △ 85,082 |
| 広告宣伝費 | 0 | 0 | 0 |
| 租税公課 | 645,836 | 631,349 | 14,487 |
| 支払負担金 | 1,068,144 | 1,010,588 | 57,556 |
| 委託費 | 9,672,720 | 8,402,869 | 1,269,851 |
| 渉外費 | 61,938 | 45,000 | 16,938 |
| 雑 費 | 257,068 | 165,287 | 91,781 |
| 手数料 | 14,324 | 2,970 | 11,354 |

| 科 目 | 当 年 度 | 前 年 度 | 増 減 |
|---------------|------------|------------|-----------|
| 管理費 | 6,909,251 | 6,453,734 | 455,517 |
| 給料手当 | 0 | 0 | 0 |
| 福利厚生費 | 0 | 0 | 0 |
| 会議費 | 117,184 | 812,067 | △ 694,883 |
| 旅費交通費 | 478,000 | 453,143 | 24,857 |
| 通信運搬費 | 50,083 | 40,264 | 9,819 |
| 減価償却費 | 0 | 0 | 0 |
| 器具備品費 | 0 | 0 | 0 |
| 消耗品費 | 144,716 | 73,100 | 71,616 |
| 印刷製本費 | 307,939 | 62,478 | 245,461 |
| 地代家賃 | 0 | 0 | 0 |
| 光熱水料費 | 0 | 0 | 0 |
| 賃借料 | 177,350 | 221,742 | △ 44,392 |
| 諸謝金 | 0 | 0 | 0 |
| 広告宣伝費 | 0 | 0 | 0 |
| 租税公課 | 46,444 | 67,298 | △ 20,854 |
| 負担金 | 3,595,290 | 3,382,670 | 212,620 |
| 諸会費 | 0 | 0 | 0 |
| 委託費 | 963,015 | 986,655 | △ 23,640 |
| 渉外費 | 961,343 | 284,000 | 677,343 |
| 雑 費 | 55,907 | 57,397 | △ 1,490 |
| 保険料 | 11,980 | 12,920 | △ 940 |
| 経常費用計 | 20,655,775 | 19,303,213 | 1,352,562 |
| 当期経常増減額 | △ 17,129 | 587,610 | △ 604,739 |
| 2. 経常外増減の部 | | | |
| (1) 経常外収益 | | | |
| 特別会計からの繰入額 | 0 | 0 | 0 |
| 退職給与積立金取崩 | 0 | 0 | 0 |
| 経常外収益計 | 0 | 0 | 0 |
| (2) 経常外費用 | | | |
| 電話加入権除却損 | 0 | 0 | 0 |
| 減価償却除却損 | 0 | 0 | 0 |
| 経常外費用計 | 0 | 0 | 0 |
| 当期経常外増減額 | 0 | 0 | 0 |
| 当期一般正味財産増減額 | △ 17,129 | 587,610 | △ 604,739 |
| 一般正味財産期首残高 | 22,778,647 | 22,191,037 | 587,610 |
| 一般正味財産期末残高 | 22,761,518 | 22,778,647 | △ 17,129 |
| II 指定正味財産増減の部 | | | |
| 当期指定正味財産増減額 | 0 | 0 | 0 |
| 指定正味財産期首残高 | 0 | 0 | 0 |
| 指定正味財産期末残高 | 0 | 0 | 0 |
| III 正味財産期末残高 | | | |
| 正味財産期末残高 | 22,761,518 | 22,778,647 | △ 17,129 |

3. 財務諸表に対する注記

(1) 重要な会計方針

1) 棚卸資産の評価基準及び評価方法

棚卸資産の評価方法は、総平均法による原価法によっている。

2) 固定資産の減価償却の方法

器具備品

平成19年3月31日以前に取得したのものについては旧定率法、平成20年4月1日以後に取得したのものについては定率法によっている。

3) 消費税等の会計処理

消費税等の会計処理は、税込み方式により行っている。

(2) 基本財産及び特定資産の増減額及びその残高

基本財産及び特定資産の増減額及びその残高は、次のとおりである。

(単位:円)

| 科 目 | 前期末残高 | 当期増加額 | 当期減少額 | 当期末残高 |
|------|-------|-------|-------|-------|
| 基本財産 | 0 | 0 | 0 | 0 |
| 小 計 | 0 | 0 | 0 | 0 |
| 特定資産 | 0 | 0 | 0 | 0 |
| 小 計 | 0 | 0 | 0 | 0 |
| 合 計 | 0 | 0 | 0 | 0 |

(3) 基本財産及び特定資産の財源等の内訳

基本財産及び特定資産の財源等の内訳は次のとおりである。

(単位:円)

| 科 目 | 当期末残高 | (うち指定正味財産からの充当額) | (うち一般正味財産からの充当額) | (うち負債に対応する額) |
|------|-------|------------------|------------------|--------------|
| 基本財産 | 0 | 0 | 0 | 0 |
| 小 計 | 0 | 0 | 0 | 0 |
| 特定資産 | 0 | 0 | 0 | 0 |
| 小 計 | 0 | 0 | 0 | 0 |
| 合 計 | 0 | 0 | 0 | 0 |

(4) 固定資産の取得価額、減価償却累計額及び当期末残高

固定資産の取得価額、減価償却累計額及び当期末残高は、次のとおりである。

(単位:円)

| 科 目 | 取得価額 | 減価償却累計額 | 当期末残高 | 備 考 |
|------|---------|---------|-------|-----|
| 器具備品 | 258,690 | 258,687 | 3 | |
| 合 計 | 258,690 | 258,687 | 3 | |

(5) 引当金の明細

(単位:円)

| 科 目 | 前期末残高 | 当期増加額 | 当期減少額 | 当期末残高 |
|-----|-------|-------|-------|-------|
| | 0 | 0 | 0 | 0 |
| 合 計 | 0 | 0 | 0 | 0 |

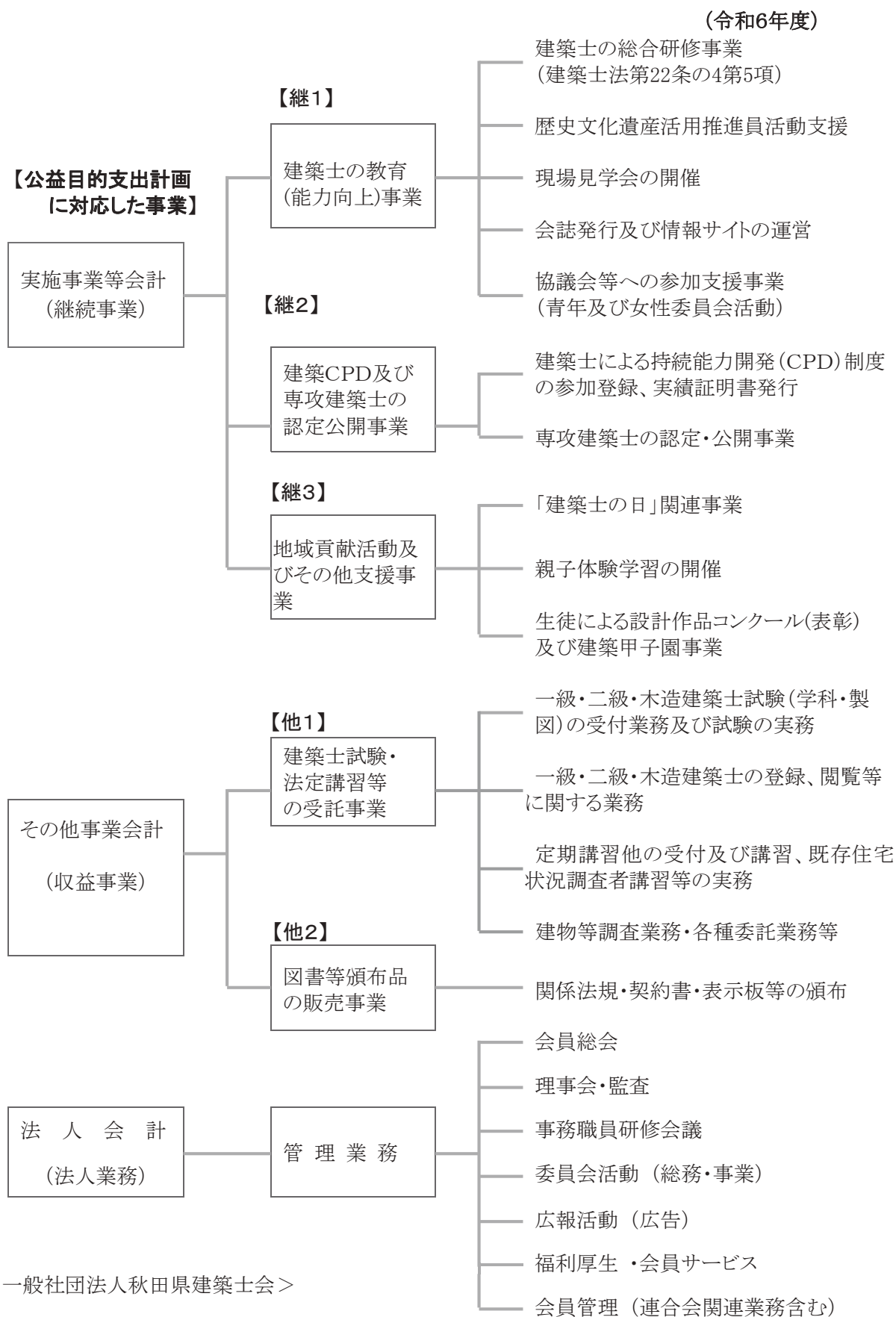
4. 財 産 目 録

令和7年3月31日現在

(単位:円)

| 貸借対照表科目 | 場所・物量等 | 使用目的等 | 金 額 |
|----------------|---------------|---------------|------------|
| I 資産の部 | | | |
| 1. 流動資産 | | | |
| 現金 | 手元保管 | 運転資金として | 58,875 |
| 預金 | | | 22,207,823 |
| | 普通預金 秋田銀行大町支店 | 運転資金として | 15,744,629 |
| | 定期預金 秋田銀行秋田支店 | 運転資金として | 5,007,150 |
| | ゆうちょ銀行 | 運転資金として | 1,456,044 |
| 未収金 | 男鹿市他 | 耐震診断支援事業委託費 | 730,000 |
| | 日本建築士会連合会他 | 定期講習委託費 | 287,750 |
| 前払費用 | (株)スペースプロジェクト | 建築士の日会場費 | 49,710 |
| | ソリマチ(株) | 法人会計システム保守契約 | 38,500 |
| 頒布品 | タオル、表示板、契約書等 | | 57,270 |
| 流動資産合計 | | | 23,429,928 |
| 2. 固定資産 | | | |
| (1)基本財産 | | | 0 |
| (2)特定資産 | | | 0 |
| (3)その他固定資産 | | | 40,003 |
| 器具備品 | パソコン2台他 | 事業遂行のため | 3 |
| 保証金 | 秋田ハイタク興業 | タクシーチケット契約による | 30,000 |
| 電話加入権 | 秋田863-6348 | 事業遂行のため | 10,000 |
| 固定資産合計 | | | 40,003 |
| 資産合計 | | | 23,469,931 |
| II 負債の部 | | | |
| 1. 流動負債 | | | |
| 未払金 | | | 18,313 |
| | (株)とみや | 3月分コピーカウンタ料 | 11,606 |
| | (株)ネットオフィス | 文具等 | 5,040 |
| | 佐川急便他 | 宅配送料他 | 1,667 |
| 預り金 | ポリテクセンター秋田 | CPDプログラム認定費 | 5,500 |
| 未払法人税等 | 秋田南税務署他 | 法人税、消費税等 | 684,600 |
| 流動負債合計 | | | 708,413 |
| 2. 固定負債 | | | |
| 固定負債合計 | | | 0 |
| 負債合計 | | | 708,413 |
| 正 味 財 産 | | | 22,761,518 |

2. 実施事業等の体系



3. 事業別区分経理の内訳表

正味財産増減計算書内訳表

令和6年4月1日から令和7年3月31日まで

(単位:円)

| 科 目 | 実施事業等会計 | | | | その他会計 | | | 法人会計 | 合 計 |
|--------------|----------------------|-------------------------|--------------------|-----------|----------------------|----------------------|------------|-----------|------------|
| | 【継1】 建築士の 教育事業 | 【継2】 CPD・専攻 建築士認定 | 【継3】 地域貢献 活動 | 小 計 | 【他1】 試験講習 等の受託 | 【他2】 図書等頒 布品販売 | 小 計 | | |
| I 一般正味財産増減の部 | | | | | | | | | |
| 1. 経常増減の部 | | | | | | | | | |
| (1) 経常収益 | | | | | | | | | |
| 基本財産運用益 | 0 | 0 | 0 | 0 | 0 | 0 | 0 | 0 | 0 |
| 受取会費 | 0 | 0 | 0 | 0 | 0 | 0 | 0 | 7,989,150 | 7,989,150 |
| 事業収益 | 633,000 | 401,280 | 45,000 | 1,079,280 | 10,835,041 | 98,734 | 10,933,775 | 6,310 | 12,019,365 |
| 受取補助金等 | 0 | 0 | 100,000 | 100,000 | 0 | 0 | 0 | 6,000 | 106,000 |
| 受取寄付金 | 0 | 0 | 0 | 0 | 0 | 0 | 0 | 70,699 | 70,699 |
| 雑収益 | 50,000 | 0 | 0 | 50,000 | 0 | 0 | 0 | 403,432 | 453,432 |
| 経常収益計 | 683,000 | 401,280 | 145,000 | 1,229,280 | 10,835,041 | 98,734 | 10,933,775 | 8,475,591 | 20,638,646 |
| (2) 経常費用 | | | | | | | | | |
| 事業費 | 3,122,387 | 496,458 | 486,119 | 4,104,964 | 9,527,602 | 113,958 | 9,641,560 | | 13,746,524 |
| 給料手当 | 0 | 0 | 0 | 0 | 0 | 0 | 0 | 0 | 0 |
| 福利厚生費 | 0 | 0 | 0 | 0 | 0 | 0 | 0 | 0 | 0 |
| 会議費 | 6,889 | 1,722 | 509 | 9,120 | 78,983 | 282 | 79,265 | | 88,385 |
| 旅費交通費 | 357,859 | 7,713 | 47,136 | 412,708 | 61,668 | 1,264 | 62,932 | | 475,640 |
| 通信運搬費 | 52,708 | 12,627 | 5,904 | 71,239 | 151,214 | 2,070 | 153,284 | | 224,523 |
| 減価償却費 | 0 | 0 | 0 | 0 | 0 | 0 | 0 | | 0 |
| 器具備品費 | 0 | 0 | 0 | 0 | 0 | 0 | 0 | | 0 |
| 消耗品費 | 68,705 | 16,881 | 4,339 | 89,925 | 124,457 | 2,410 | 126,867 | | 216,792 |
| 印刷製本費 | 546,742 | 403 | 119 | 547,264 | 3,102 | 66 | 3,168 | | 550,432 |
| 資料費 | 0 | 0 | 0 | 0 | 0 | 0 | 0 | | 0 |
| 図書購入費 | 0 | 0 | 0 | 0 | 0 | 0 | 0 | | 0 |
| 頒布品購入費 | 0 | 0 | 0 | 0 | 0 | 67,329 | 67,329 | | 67,329 |
| 地代家賃 | 0 | 0 | 0 | 0 | 0 | 0 | 0 | | 0 |
| 光熱水料費 | 0 | 0 | 0 | 0 | 0 | 0 | 0 | | 0 |
| 賃借料 | 24,358 | 3,187 | 43,310 | 70,855 | 100,312 | 523 | 100,835 | | 171,690 |
| 支払助成金 | 159,200 | 44,574 | 0 | 203,774 | 0 | 0 | 0 | | 203,774 |
| 保険料 | 0 | 0 | 2,520 | 2,520 | 0 | 0 | 0 | | 2,520 |
| 諸謝金 | 0 | 0 | 16,500 | 16,500 | 8,909 | 0 | 8,909 | | 25,409 |
| 広告宣伝費 | 0 | 0 | 0 | 0 | 0 | 0 | 0 | | 0 |
| 租税公課 | 53,460 | 13,365 | 3,943 | 70,768 | 586,842 | △ 11,774 | 575,068 | | 645,836 |
| 支払負担金 | 553,608 | 80,080 | 268,016 | 901,704 | 166,440 | 0 | 166,440 | | 1,068,144 |
| 委託費 | 1,192,770 | 298,192 | 87,991 | 1,578,953 | 8,044,883 | 48,884 | 8,093,767 | | 9,672,720 |
| 渉外費 | 36,224 | 2,806 | 828 | 39,858 | 21,620 | 460 | 22,080 | | 61,938 |
| 雑 費 | 69,864 | 14,908 | 5,004 | 89,776 | 164,848 | 2,444 | 167,292 | | 257,068 |
| 手数料 | 0 | 0 | 0 | 0 | 14,324 | 0 | 14,324 | | 14,324 |

※ 前ページから続く

(単位:円)

| 科 目 | 実施事業等会計 | | | その他会計 | | 法人会計 | 合 計 |
|---------------|----------------------|-------------------------|--------------------|--------------|----------------------|------------|------------|
| | 【継1】 建築士の 教育事業 | 【継2】 CPD・専攻 建築士認定 | 【継3】 地域貢献 活動 | 小 計 | 【他1】 試験講習 等の受託 | | |
| 管理費 | | | | | | 6,909,251 | 6,909,251 |
| 給料手当 | | | | | | 0 | 0 |
| 福利厚生費 | | | | | | 0 | 0 |
| 会議費 | | | | | | 117,184 | 117,184 |
| 旅費交通費 | | | | | | 478,000 | 478,000 |
| 通信運搬費 | | | | | | 50,083 | 50,083 |
| 減価償却費 | | | | | | 0 | 0 |
| 器具備品費 | | | | | | 0 | 0 |
| 消耗品費 | | | | | | 144,716 | 144,716 |
| 印刷製本費 | | | | | | 307,939 | 307,939 |
| 光熱水費 | | | | | | 0 | 0 |
| 賃借料 | | | | | | 177,350 | 177,350 |
| 諸謝金 | | | | | | 0 | 0 |
| 広告宣伝費 | | | | | | 0 | 0 |
| 租税公課 | | | | | | 46,444 | 46,444 |
| 負担金 | | | | | | 3,595,290 | 3,595,290 |
| 諸会費 | | | | | | 0 | 0 |
| 委託費 | | | | | | 963,015 | 963,015 |
| 渉外費 | | | | | | 961,343 | 961,343 |
| 雑費 | | | | | | 55,907 | 55,907 |
| 保険料 | | | | | | 11,980 | 11,980 |
| 経常費用計 | 3,122,387 | 496,458 | 486,119 | 4,104,964 | 9,527,602 | 6,909,251 | 20,655,775 |
| 当期経常増減額 | △ 2,439,387 | △ 95,178 | △ 341,119 | △ 2,875,684 | 1,307,439 | 1,566,340 | △ 17,129 |
| 2. 経常外増減の部 | | | | | | | |
| (1) 経常外収益 | | | | | | | |
| 他会計からの繰入額 | 0 | 0 | 0 | 0 | 0 | 0 | 0 |
| 経常外収益計 | 0 | 0 | 0 | 0 | 0 | 0 | 0 |
| (2) 経常外費用 | | | | | | | |
| 電話加入権除却損 | 0 | 0 | 0 | 0 | 0 | 0 | 0 |
| 減価償却除却損 | 0 | 0 | 0 | 0 | 0 | 0 | 0 |
| 経常外費用計 | 0 | 0 | 0 | 0 | 0 | 0 | 0 |
| 当期経常外増減額 | 0 | 0 | 0 | 0 | 0 | 0 | 0 |
| 当期一般正味財産増減額 | △ 2,439,387 | △ 95,178 | △ 341,119 | △ 2,875,684 | 1,307,439 | 1,566,340 | △ 17,129 |
| 一般正味財産期首残高 | | | | △ 17,618,790 | | 19,246,201 | 22,778,647 |
| 一般正味財産期末残高 | | | | △ 20,494,474 | | 20,812,541 | 22,761,518 |
| II 指定正味財産増減の部 | | | | | | | |
| 当期指定正味財産増減額 | | | | 0 | | 0 | 0 |
| 指定正味財産期首残高 | | | | 0 | | 0 | 0 |
| 指定正味財産期末残高 | | | | 0 | | 0 | 0 |
| III 正味財産期末残高 | | | | | | | |
| 正味財産期末残高 | | | | △ 20,494,474 | | 20,812,541 | 22,761,518 |

監査報告書

令和7年5月21日

一般社団法人秋田県建築士会
会長 淡路 孝次 様

監事 斉藤 留美子



監事 山脇 成吉



私たち監事は、令和6年4月1日から令和7年3月31日までの事業年度の理事の職務の執行に関して、本監査報告を作成し、以下のとおり報告いたします。

1 監査の方法及びその内容

各監事は、理事及び使用人等と意思疎通を図り、情報の収集及び監査の環境の整備に努めるとともに、理事会その他重要な会議に出席し、理事及び使用人等からその職務の執行状況について報告を受け、必要に応じて説明を求め、重要な決裁書類等を閲覧し、法人事業所において業務及び財産の状況を調査いたしました。さらに、会計帳簿又はこれに関する資料についても調査を行いました。

以上の方法に基づき、当該事業年度に係る事業報告及びその附属明細書、計算関係書類(貸借対照表、正味財産増減計算書及びこれらの附属明細書)を監査いたしました。

2 監査の結果

(1) 事業報告等の監査結果

- 一 事業報告及びその附属明細書は、法令及び定款に従い法人の状況を正しく示しているものと認めます。
- 二 理事の職務の執行に関する不正の行為又は法令若しくは定款に違反する重大な事実は認められません。

(2) 計算関係書類の監査結果

計算関係書類は、法人の財産及び正味財産増減の状況をすべての重要な点において適正に表示しているものと認めます。

以 上

V. 令和7年度 事業計画

【重点施策】

本年度は、建築士の登録・閲覧を行う「秋田県指定登録機関」として、8地域会協力のもと、建築士の資質の維持・向上及び業務環境の改善を図り、以下の重点施策のもと、諸事業を実施するものとする。

1. 建築士の資質の維持・向上に係わる事業等の実施及び推進
2. 地域に根差したまちづくり活動の推進
3. 建築士の業務環境の改善に資する活動
4. 建築士会会員の指導、連絡、組織の強化（委員会活動の活性化）
5. 会員増強の推進

【事業内容】

1. 建築士の資質の維持・向上に係わる事業等の実施及び推進
 - (1) 建築士に対する講習・研修の実施
 - (2) 継続能力開発(CPD)制度、専攻建築士制度の社会的活用の推進
 - (3) 歴史文化遺産保全活用推進員(HM)の活動支援
 - (4) 秋田県木造住宅耐震診断支援事業の実施
2. 地域に根差したまちづくり活動の推進
 - (1) 青年建築士・女性建築士活動及び地域会の積極的な展開と社会貢献活動の推進
3. 建築士の業務環境の改善に資する活動
 - (1) 建築士(一級、二級、木造)の登録・閲覧事務、試験の適正、円滑な運用
 - (2) 設計・工事監理業務の適正化に関する情報提供
 - (3) 四会連合協定・建築設計・監理等業務委託契約書類、及び契約関係書類の普及・促進
4. 建築士会会員の指導、連絡、組織の強化（委員会活動の活性化）
 - (1) 委員会・部会活動の活性化
 - ・ 委員会・部会活動の積極的展開と地域会との連携強化
 - (2) 広報・情報活動の積極的展開
 - ・ 機関誌「建築士」の配布、「あきた建築士会ニュース」の発行、メール配信及びホームページによる情報提供
 - (3) 建築行政への協力
 - ・ 「防災週間」、「まちづくり月間」、「違反建築防止週間」「災害時の人的要請」等への協力
 - ・ 建築関係協議会、及び各種諮問委員会等への会員派遣協力
5. 会員増強の推進
 - (1) 会員減少対策及び入会促進についての検討
 - (2) 賛助会員の入会促進
6. その他
 - (1) (公社)日本建築士会連合会事業への協力

【委員会の事業計画】

○ 総務委員会

1. 総会の開催・実施
2. 会員・永年功労者等の表彰
3. 新規事業計画及び諸規程等の検討
4. 建築行政機関への協力
5. 事務局職員研修会の開催
6. 会員減少対策及び入会促進についての検討
7. 会員名簿の整備
8. あきた建築士会ニュースの年2回の発行、ホームページの積極的活用
9. CPD制度・専攻建築士の推進

○ 事業委員会

1. 講習会・講演会の開催
 - ・ 定期講習会・各種講習・講演会の開催、共催、支援、後援、建築士のための技術研修
2. 建築士の日のイベント開催計画及び実施
3. 建築士試験、登録受託事業等の実施
4. 会誌「建築士」の配布、設計作品コンクール等の開催支援
5. 建築関係優良図書等の紹介、斡旋及び頒布
6. 被災建築物応急危険度判定技術者登録等への協力、災害建築物等の調査研究

○ まちづくり委員会

1. まちづくりに関する諸会議、講演会、事業等の開催及び参画
2. 地域歴史文化遺産保全活用推進員(ヘリテージマネージャー)の活動支援
3. 各まちづくり活動及び成果発表の支援

○ 青年委員会

1. 青年建築士の資質向上に係わる研修会等の実施
2. 地域実践活動の実施
3. 各委員会活動への協力、推進
4. 東北各県の青年建築士委員との交流
5. 次世代会員の拡大に向けた取り組み強化
6. ICT 導入による活動の効率化、範囲の拡大

○ 女性委員会

1. 研修、勉強会による技術の研鑽
2. 他団体との積極的な交流と共同活動
3. 各委員会活動への協力、推進
4. 東北各県の女性建築士との交流
5. 女性建築士の会員拡大に向けた取り組み強化

令和7年度正味財産増減計算書(予算)

第4号報告

令和7年4月1日から令和8年3月31日まで

(単位:円)

| 科 目 | 当 年 度 | 前 年 度 | 増 減 |
|-----------------|------------|------------|-----------|
| I 一般正味財産増減の部 | | | |
| 1. 経常増減の部 | | | |
| (1) 経常収益 | | | |
| 基本財産運用収益 | 0 | 0 | 0 |
| 受取会費 | 8,049,560 | 7,939,855 | 109,705 |
| 正・準会員会費 | 6,649,560 | 6,789,855 | △ 140,295 |
| 賛助会員 | 1,400,000 | 1,150,000 | 250,000 |
| 事業収益 | 8,111,500 | 8,815,000 | △ 703,500 |
| 建築士技術研修事業 | 100,000 | 180,000 | △ 80,000 |
| 歴史文化遺産保全推進員活動支援 | 0 | 0 | 0 |
| 現場見学会事業 | 35,000 | 35,000 | 0 |
| 広告収入 | 630,000 | 630,000 | 0 |
| CPD登録業務収入 | 480,000 | 400,000 | 80,000 |
| 専攻建築士登録業務収入 | 15,000 | 15,000 | 0 |
| 一級建築士試験受託 | 1,400,000 | 1,400,000 | 0 |
| 二級・木造建築士試験受託 | 1,000,000 | 1,000,000 | 0 |
| 一級建築士登録業務 | 50,000 | 35,000 | 15,000 |
| 二級建築士等登録業務 | 400,000 | 900,000 | △ 500,000 |
| 建築士定期講習 | 1,100,000 | 1,200,000 | △ 100,000 |
| 既存住宅状況調査技術者講習 | 200,000 | 350,000 | △ 150,000 |
| 図書等頒布収入 | 100,000 | 70,000 | 30,000 |
| 木造住宅耐震診断事業収入 | 2,600,000 | 2,600,000 | 0 |
| 建築物等調査業務委託収入 | 0 | 0 | 0 |
| その他事業収入 | 1,500 | 0 | 1,500 |
| 受取補助金等 | 200,000 | 200,000 | 0 |
| 雑収益 | 400,000 | 336,000 | 64,000 |
| 経常収益計 | 16,761,060 | 17,290,855 | △ 529,795 |
| | | | |

(単位:円)

| 科 目 | 当 年 度 | 前 年 度 | 増 減 |
|----------|------------|-----------|-------------|
| (2) 経常費用 | | | |
| 事業費 | 10,499,000 | 9,390,209 | 1,108,791 |
| 給料手当 | 0 | 0 | 0 |
| 福利厚生費 | 0 | 0 | 0 |
| 会議費 | 105,000 | 305,964 | △ 200,964 |
| 旅費交通費 | 550,000 | 124,000 | 426,000 |
| 通信運搬費 | 230,000 | 197,660 | 32,340 |
| 減価償却費 | 0 | 0 | 0 |
| 器具備品費 | 0 | 0 | 0 |
| 消耗品費 | 310,000 | 142,920 | 630 |
| 印刷製本費 | 795,000 | 678,530 | 116,470 |
| 資料費 | 0 | 70,000 | △ 70,000 |
| 図書等購入費 | 0 | 10,000 | △ 10,000 |
| 頒布品購入費 | 86,000 | 71,000 | 15,000 |
| 地代家賃 | 0 | 0 | 0 |
| 光熱水料費 | 0 | 0 | 0 |
| 賃借料 | 25,000 | 24,090 | 910 |
| 会場使用料 | 0 | 279,000 | △ 279,000 |
| 支払助成金 | 195,000 | 0 | 195,000 |
| 保険料 | 0 | 0 | 0 |
| 諸謝金 | 110,000 | 301,495 | △ 191,495 |
| 広告宣伝費 | 0 | 50,000 | △ 50,000 |
| 租税公課 | 530,000 | 0 | 530,000 |
| 支払負担金 | 1,050,000 | 685,000 | 365,000 |
| 委託費 | 6,300,000 | 6,351,385 | △ 51,385 |
| 渉外費 | 45,000 | 0 | 45,000 |
| 雑 費 | 165,000 | 99,165 | 65,835 |
| 手数料 | 3,000 | 0 | 3,000 |
| 管理費 | 6,330,000 | 7,900,381 | △ 1,570,381 |
| 給料手当 | 0 | 0 | 0 |
| 福利厚生費 | 0 | 0 | 0 |
| 会議費 | 815,000 | 1,987,036 | △ 1,172,036 |
| 旅費交通費 | 430,000 | 95,000 | 335,000 |
| 通信運搬費 | 43,000 | 43,340 | △ 340 |
| 減価償却費 | 0 | 0 | 0 |
| 器具備品費 | 0 | 0 | 0 |
| 消耗品費 | 75,000 | 27,580 | 47,420 |
| 印刷製本費 | 62,000 | 31,970 | 30,030 |
| 地代家賃 | 0 | 0 | 0 |
| 光熱水料費 | 0 | 0 | 0 |
| 賃借料 | 221,000 | 5,910 | 215,090 |
| 諸謝金 | 0 | 32,505 | △ 32,505 |
| 広告宣伝費 | 0 | 0 | 0 |
| 租税公課 | 65,000 | 710,000 | △ 645,000 |

(単位:円)

| 科 目 | 当 年 度 | 前 年 度 | 増 減 |
|---------------|------------|------------|-------------|
| 負担金 | 3,310,000 | 340,000 | 2,970,000 |
| 諸会費 | 0 | 3,263,190 | △ 3,263,190 |
| 委託費 | 986,000 | 1,193,015 | △ 207,015 |
| 渉外費 | 250,000 | 160,000 | 90,000 |
| 雑 費 | 60,000 | 10,835 | 49,165 |
| 保険料 | 13,000 | 0 | 13,000 |
| 経 常 費 用 計 | 16,829,000 | 17,290,590 | △ 461,590 |
| 当期経常増減額 | △ 67,940 | 265 | △ 68,205 |
| 2. 経常外増減の部 | | | |
| (1) 経常外収益 | | | |
| 特別会計からの繰入額 | 0 | 0 | 0 |
| 退職給与積立金取崩 | 0 | 0 | 0 |
| 経 常 外 収 益 計 | 0 | 0 | 0 |
| (2) 経常外費用 | | | |
| 電話加入権除却損 | 0 | 0 | 0 |
| 減価償却除却損 | 0 | 0 | 0 |
| 経 常 外 費 用 計 | 0 | 0 | 0 |
| 当期経常外増減額 | 0 | 0 | 0 |
| 当期一般正味財産増減額 | △ 67,940 | 265 | △ 68,205 |
| 一般正味財産期首残高 | 22,761,518 | 22,778,647 | △ 17,129 |
| 一般正味財産期末残高 | 22,693,578 | 22,778,912 | △ 85,334 |
| II 指定正味財産増減の部 | | | |
| 当期指定正味財産増減額 | 0 | 0 | 0 |
| 指定正味財産期首残高 | 0 | 0 | 0 |
| 指定正味財産期末残高 | 0 | 0 | 0 |
| III 正味財産期末残高 | | | |
| 正味財産期末残高 | 22,693,578 | 22,778,912 | △ 85,334 |

| 《主な事業費》 | 当 年 度 | 前 年 度 | 増 減 |
|--------------|---------|---------|-----------|
| 研修会費 | | | |
| 建築士技術研修 | 95,000 | 95,000 | 0 |
| 遺産保全活用推進員活動費 | 50,000 | 50,000 | 0 |
| 現場見学会会費 | 50,000 | 50,000 | 0 |
| 事業費 | | | |
| 委員会費 | 128,000 | 128,000 | 0 |
| まちづくり委員会活動費 | 120,000 | 0 | 120,000 |
| 青年委員活動費 | 220,000 | 220,000 | 0 |
| 女性委員活動費 | 220,000 | 220,000 | 0 |
| 地域貢献活動費 | | | |
| 建築士の日事業 | 200,000 | 200,000 | 0 |
| 親子体験学習 | 200,000 | 200,000 | 0 |
| 全県大会助成金 | 350,000 | 350,000 | 0 |
| 全国大会助成金 | 240,000 | 240,000 | 0 |
| その他負担金 | 0 | 100,000 | △ 100,000 |

VII. 定款の変更の承認の件

一般社団法人秋田県建築士会定款の一部を、下記のとおり変更する。

1. 第5条（2）に「・・・及びこの法人の目的に賛同した者」を追加する。
2. 準会員の資格要件を緩和し、会員入会を促進するため

一般社団法人秋田県建築士会定款

(省略)

第3章 会 員

(法人の構成員)

第5条 本会は、次の会員を置く。

- (1) 正会員 秋田県内に住所又は勤務場所を有する建築士
 - (2) 準会員 秋田県内に住所又は勤務場所を有する将来建築士になろうとする者及びこの法人の目的に賛同した者
 - (3) 賛助会員 個人又は団体で、本会の目的に賛同し事業の遂行を賛助するもの
- 2 前項の会員のうち正会員をもって、一般社団法人及び一般財団法人に関する法律上の社員とする。

(省略)

この定款は、令和7年6月26日から施行する。

Ⅷ. 理事及び監事選任の件

今期の定時会員総会で、現在の役員が任期満了となるため、新しい理事及び監事を選任します。理事の人数は、秋田中央建築士会より4名、その他地域の建築士会より各2名、青年委員会及び女性委員会から各2名、連合会青年委員1名及び会長推薦1名の計24名です。

尚、理事の推薦者は、5月28日の理事会で決議されました。推薦者名簿は総会において、当日配布いたします。

役員を選任及び任期に関する「定款」の抜粋

(役員の設定)

第20条 本会に、次の役員を置く。

理事 15名以上25名以内

監事 3名以内

2 理事のうち1名を会長、3名を副会長、1名を専務理事、3名を常務理事とする。

3 前項の会長をもって・・・・・・法律上の代表理事とする。

(役員を選任)

第21条 理事及び監事は、会員総会の決議によって選任する。

2 会長、副会長、専務理事及び常務理事は、理事会の決議によって理事の中から選定する。

3 監事は、理事会の決議によって正会員の中から2名、会員外から1名選定する。ただし、監事は、本会や子法人の理事又は使用人を兼ねることができない。

(役員の任期)

第24条 理事の任期は、選任後2年以内に終了する事業年度のうち最終のものに関する定時会員総会の終結の時までとする。

2 監事の任期は、選任後2年以内に終了する事業年度のうち最終のものに関する定時会員総会の終結の時までとする。

3 補欠として選任された理事又は監事の任期は、前任者の任期の満了する時までとする。

役員を選任及び任期に関する「役員選出基準規程」の抜粋

(役員の定数)

第2条 役員の定数は、次の方法とする。

(1) 理事のうち8名は地域会会長、4名は青年委員長及び女性委員長並びに同委員会副委員長（各1名）をもって充てる。

(2) 他の理事については、秋田中央建築士会から3名、その他地域会から1名とし候補者を選出する。

(3) (公社)日本建築士会連合会常設委員会に所属し、本会の運営において重要な関係にあるものを理事として、会長が推薦できるものとする。

(4) その他、当会の機関運営に必要な卓越した見識と豊富な経験を有するものを、会長が正会員の中から推薦できるものとする。

(推薦の方法)

第3条 定款第21条に定める選任については、次の方法による。

(1) 理事にあつては、あらかじめ前条の規定により選出された役員候補者を、理事会で選出し、総会に諮る。

(2) 総会において理事立候補者があつた場合には、その趣旨等を聴衆し他の理事候補者と同様に個別採決にて決議する。

(3) 監事にあつては、理事会においてあらかじめ候補者を選出し総会に諮る。